

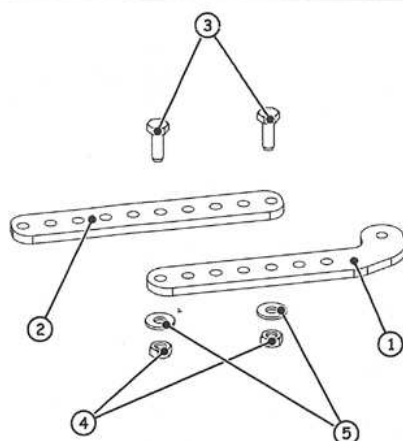
1. DESCRIPTION

Le kit bras droit pour **FAAC 391** est un accessoire spécialement étudié et réalisé pour permettre l'installation du motoréducteur, même en présence de clôtures ou de murs limitant le mouvement des bras traditionnels.

⚠ Ce kit a été étudié pour actionner des ouvertures jusqu'à 90°. Il n'est pas possible de réaliser des angles supérieurs d'ouverture.

Ce kit ne permet pas d'utiliser l'arrêt mécanique en ouverture; prévoir des butées au sol ou contre le mur.

2. CONTENU DU KIT



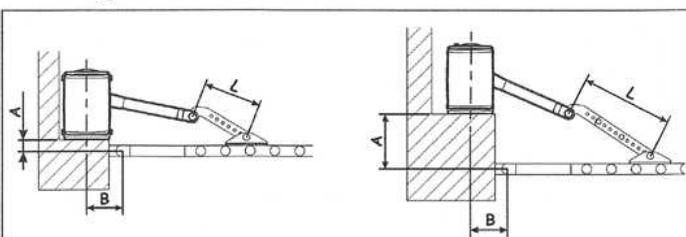
Rep.	Qté	Description
①	1	Bras courbe
②	1	Bras droit
③	2	Vis TE M10x30
④	2	Écrou M10 de Sécurité
⑤	2	Rondelles M10

Fig. 1

3. MONTAGE DU KIT

Pour le montage du kit, procéder comme suit :

- Positionner le motoréducteur sur le pilier en suivant les instructions fournies
- Déterminer la longueur du bras droit faisant référence à l'image et au tableau suivant :



		B					
		125	155	185	215	245	
A	40	L	210	235	235	260	285
	80	L	235	235	260	285	310
	120	L	260	260	285	310	335
	160	L	285	285	310	335	360
	200	L	310	310	335	360	385

Fig. 2

⚠ Si la cote L est 235mm, il faut raccourcir le bras droit de manière à ce qu'il ne heurte pas les vis de fixation.

En cas de cotes A et B intermédiaires par rapport aux valeurs indiquées, faire référence aux dimensions les plus proches puis suivre les instructions de montage.

- Assembler le bras de l'opérateur d'après la Fig. 3 réf. ① ou ② en fonction de la cote déterminée.

Le bras courbe fourni avec l'opérateur n'est pas utilisé.

⚠ Respecter l'orientation de la patte antérieure, les bras doivent être fixés sous la patte.

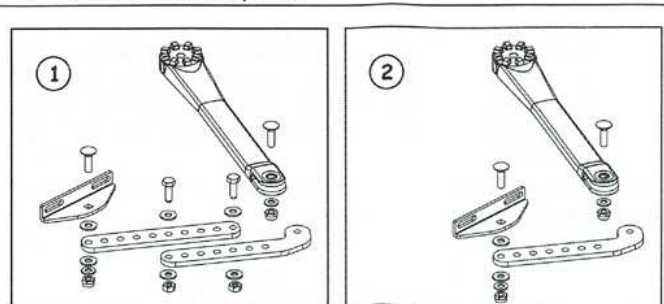


Fig. 3

- Fixer le bras à l'opérateur, d'après les instructions de l'opérateur, Fig. 4.

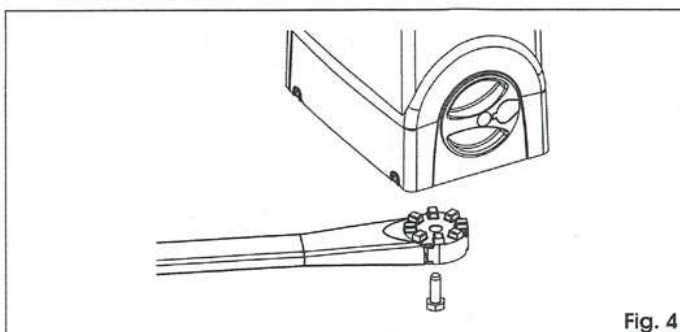


Fig. 4

- Disposer l'opérateur pour le fonctionnement manuel (voir instructions opérateur).
- Amener le vantail du portail dans la position de fermeture.
- Aligner les deux bras, Fig. 5 réf. ①.
- Tourner les deux bras jusqu'à ce que la patte antérieure soit au contact du vantail, Fig. 5 réf. ②, de manière à déterminer la position de fixation.
- Faire reculer la patte de 5 - 10 mm, en pliant le bras, et marquer les positions de fixation, Fig. 5. réf. ③.

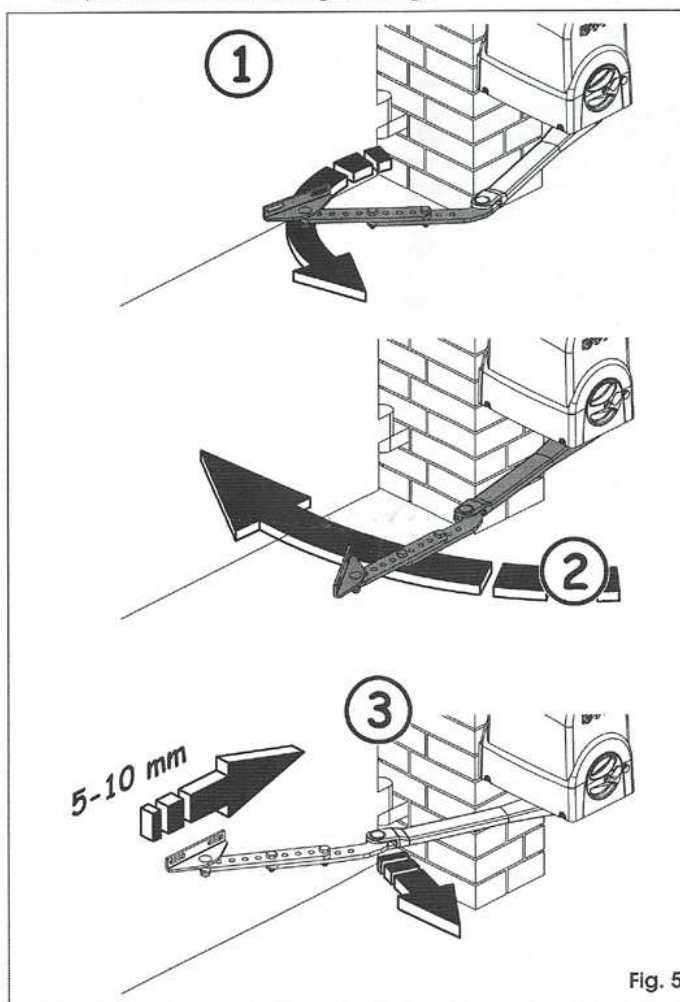


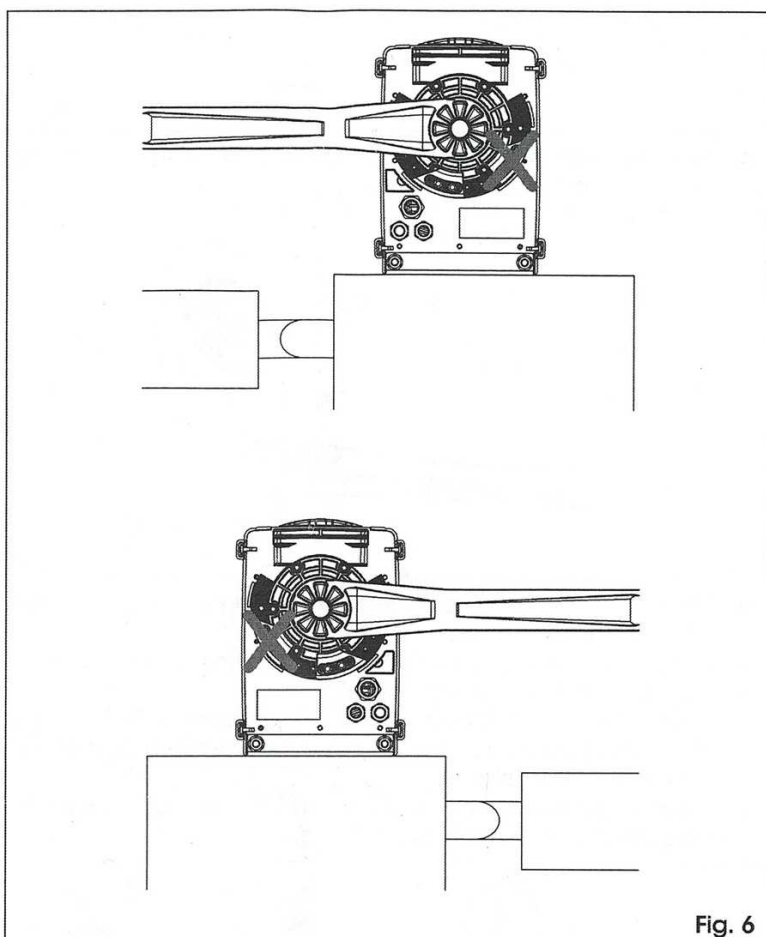
Fig. 5

10. Fixer la patte antérieure dans la position déterminée en utilisant des systèmes de fixation adéquats.

 La patte antérieure est munie de deux rainures de fixation. Pour permettre de futurs réglages, les vis de fixation doivent être positionnées au centre des rainures.


Si l'on choisit de souder directement la patte au vantail, on conseille de la fixer momentanément avec deux points de soudure, avant de souder complètement la patte, et de vérifier que le portail est en mesure d'effectuer toute la course souhaitée.

Ce kit bras droit ne permet pas d'utiliser l'arrêt mécanique en ouverture fourni avec l'opérateur.



4. PROGRAMMATION

Au terme des opérations de montage, on peut passer à la programmation de l'armoire électronique, d'après les instructions correspondantes.

 La seule mesure à adopter, est de commencer la phase de programmation après avoir placé le vantail à proximité de la butée mécanique de fermeture.

Attention :

Cet accessoire peut modifier les performances habituelles du FAAC 391. Nous le conseillons pour des portails jusqu'à 1,60m et 100 kg maximum par vantail.

Nous vous rappelons qu'il n'est pas possible d'utiliser la butée mécanique du moteur en ouverture aussi il est nécessaire de prévoir une butée mécanique au sol (réf 722162) ou murale (réf 722163).

FAAC